

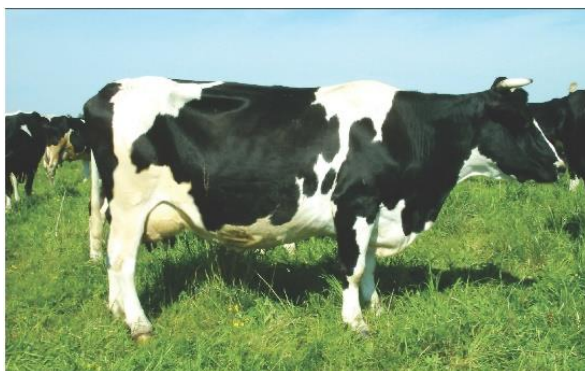
**Задания отборочного этапа Московской олимпиады школьников по географии
2020-2021 учебного года для 10-11 кл. (1 вариант)**

Задание №1

В 2020 г. исполнилось 100 лет со дня рождения выдающегося отечественного климатолога, внесшего значительный вклад в исследование процессов тепловой передачи и излучения в системе «земная поверхность – атмосфера». Вместе с одним из крупных учёных нашей страны, он сформулировал и формализовал закон, являющийся сегодня важнейшим для географической оболочки. На количественной основе им была разработана модель, которая используется в исследованиях одной из глобальных экологических проблем современности. Укажите фамилию юбиляра.

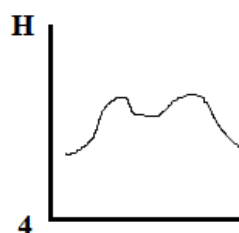
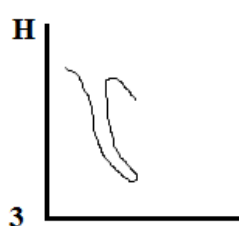
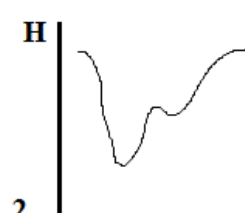
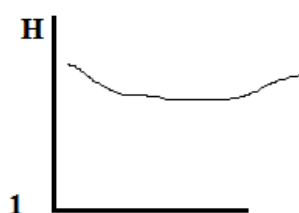
Задание №2

Эта порода крупного рогатого скота выведена в регионе, где добывается 10% минералов, имеющих самую высокую теплопроводность среди твердых веществ. Укажите название сельского населенного пункта, где в XVII в. выведена эта порода.



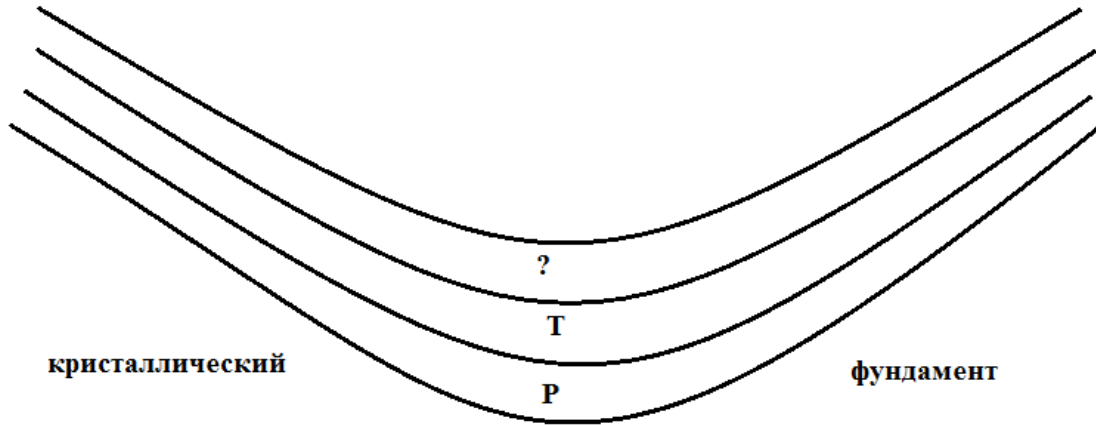
Задание №3

На каком из рисунков представлен поперечный профиль аласа?



Задание №4

Какая из геологических структур схематически показана на представленном рисунке? Какой возраст должен иметь верхний слой, учитывая, что залегание пород в данном геологическом теле согласное. Укажите название искомой структуры и недостающий индекс геологического периода по следующему образцу: платформа_N.



Задание №5

На космическом снимке запечатлён фрагмент речного русла одной из самых полноводных рек мира. Искомая часть русла по существу является проточным озером. Примечательно, что на его берегах расположились столицы сразу двух государств. Какая из столиц имеет наибольшую людность? Укажите её название.



Задание №6

На территории какой из современных стран не побывал Ибн Баттута?

- 1) Мальдивские острова;
- 2) Йемен;
- 3) Россия;
- 4) Киргизия;
- 5) Мали;
- 6) Афганистан

Задание №7

Укажите острова, не являющиеся интегрированными в состав территории государства и не обладающие самоуправлением (т.е. управляющиеся напрямую из метрополии):

1) Буве; 2) Восточное Самоа; 3) Гуам; 4) Новая Каледония; 5) Пуэрто-Рико; 6) Тристан-да-Кунья; 7) Шпицберген.

Задание №8

Расставьте представленные народы России по возрастанию абсолютной высоты территории – компактного ареала их проживания: 1 – агулы, 2 – кумандинцы, 3 – нагайбаки, 4 – ненцы, 5 – ногойцы, 6 – шорцы.

Задание №9

Данный город стал одним из ключевых в борьбе за Белый дом в 2020 году, поскольку количество горожан, проголосовавших за кандидата от демократической партии, позволило «переломить» исход голосования в одном из традиционно «колеблющихся» штатов. Искомый город является крупнейшим по людности населенным пунктом в этом штате и располагается на периферии субширотно вытянутого мегалополиса США. В качестве подсказки предоставим данные, характеризующие его климатические условия: среднегодовая температура воздуха положительная и доходит \approx до 8°C , а среднегодовое количество осадков составляет немногим более 830 мм. Укажите название города.

Задание №10

Какие из указанных природных особенностей типичны для арктических пустынь?

- 1) высокая степень заболоченности территории;
- 2) широкое развитие термокарста и термоэрозии;
- 3) слабое развитие термокарста;
- 4) зимой в пределах всего ареала природной зоны господствует воздух из Восточной Сибири;
- 5) надземная фитомасса превышает подземную;
- 6) подземная фитомасса превышает надземную;
- 7) дневная поверхность имеет выраженный полигональный вид

Задание №11

Этот регион является частью одной из бывших республик СССР и довольно сильно отличается от остальных её административных единиц первого уровня. На фоне других он выделяется преобладанием горного рельефа, популярностью зимних видов спорта, развитым лесопромышленным комплексом и высокой долей национального меньшинства – одного из финно-угорских народов. Население искомого региона характеризуется значительным преобладанием сельского населения. Большую роль для местной теневой экономики играет контрабанда сигарет в соседние государства. Назовите административный центр этого региона.

Задание №12

На каком из материков вам не удастся обнаружить современные следы криогенного пучения?

Задание №13

Какой из представленных типов растительности является аналогом каатинги?

1) Льянос; 2) Маквис; 3) Миомбо; 4) Томилляры; 5) Чаппараль; 6) Шибляк; 7) Эспиналь.

Задание №14

Какой известный инфраструктурный объект пересекает пролив, представленный на этом космическом снимке?



Задание №15

Данным именем (имя собственное) названо не только самое крупное озеро одного из материков, но и судно, вернувшееся из кругосветного плавания. Определите одноименный объект в южном полушарии, имеющий площадь около 400 тыс. км². Что это за объект? Укажите его название полностью, без каких-либо сокращений.

Задание №16

Через контур данной страны проходит линия нулевых искажений нормальной цилиндрической проекции. Если на карте провести изогипсы через каждые 500 м (с учетом изогипсы = 0 м), то в этой стране их было бы 12. На карте масштаба 1:10 000 000 площадь страны составила бы ≈ 100 см². Отметим, что данная страна не имеет сухопутных границ с тремя крупнейшими по площади государствами континента. О территории, какой из стран идёт речь?

Задание №17

Какой (какие) из результатов нельзя получить с помощью топографической карты?

- 1) измерить расход воды в створе крупной реки;
- 2) измерить годовой сток в створе крупной реки;
- 3) измерить уклон реки на заданном участке;
- 4) определить модуль стока для данной реки;
- 5) построить упрощенный продольный профиль реки.

Задание №18

Лыжник спускался по склону горы. На вершине горы температура воздуха составляла -9°C, у подножия горы -6°C. Длина склона, по которому проехал лыжник от вершины до подножья, составляет 2500 м. Какова длина отрезка (в сантиметрах), который будет отображать этот склон на карте масштаба 1:100 000? Ответ запишите в форме числового значения, округлив его до трех знаков после запятой.

Задание №19

Назовите административный центр субъекта РФ (региона), население которого в течение XX века увеличилось более чем в 20 раз. Характерными чертами региона является высокая доля городского населения, наличие сухопутной государственной границы в сочетании с низким уровнем хозяйственного освоения.

**Задания отборочного этапа Московской олимпиады школьников по географии
2020-2021 учебного года для 10-11 кл. (2 вариант)**

Задание №1

В 2021 г. исполняется 130 лет со дня рождения выдающегося отечественного климатолога, внесшего значительный вклад в систематизацию многолетних режимов погоды. Проведённая им работа была основана на исследовании закономерностей динамики больших объемов воздуха тропосферы, обладающих однородными свойствами, применительно к разным широтным поясам. Это позволило разработать используемые сегодня подходы по климатической дифференциации крупных государств и природных регионов. Укажите фамилию юбиляра.

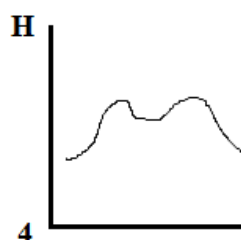
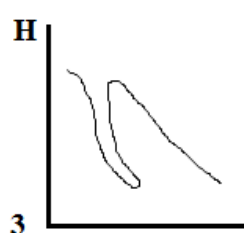
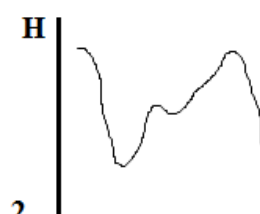
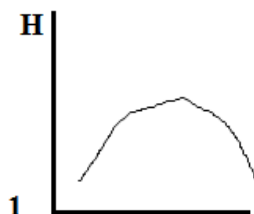
Задание №2

Эта порода крупного рогатого скота улучшена в регионе, находящемся на географической границе. Считается, что народ, живущий сейчас в этом регионе, мигрируя, привез с собой коров данной породы из Западной Монголии в XVII в. Как называется данная порода скота (по названию субъекта).



Задание №3

На каком из рисунков представлен поперечный профиль срединно-океанического хребта?



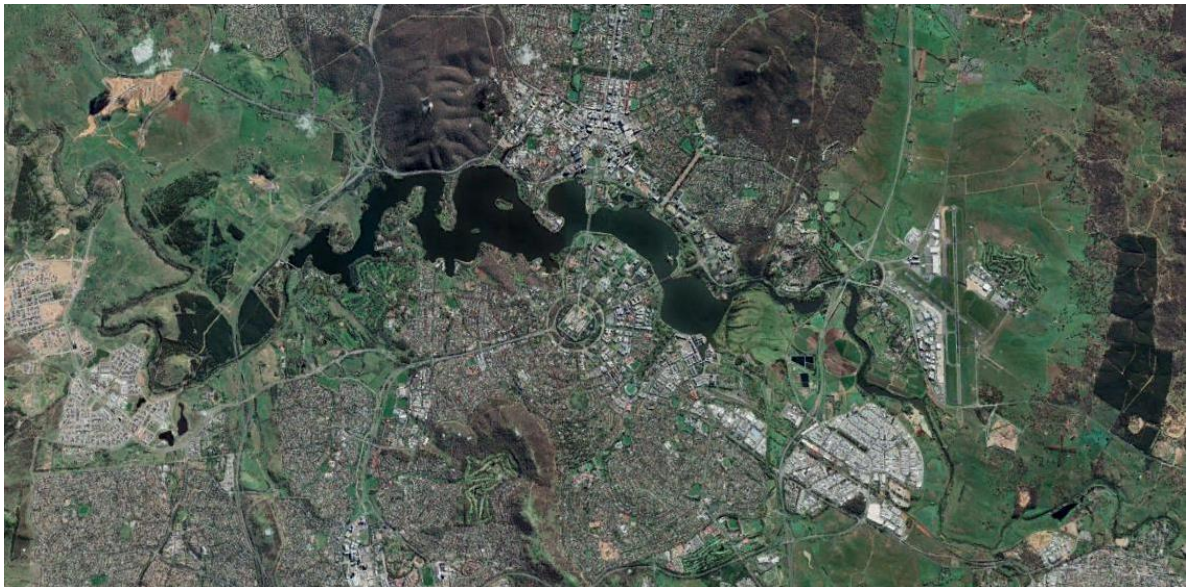
Задание №4

Какая из геологических структур схематически показана на представленном рисунке? Какой возраст должен иметь верхний слой, учитывая, что залегание пород в данном геологическом теле согласное. Укажите название искомой структуры и недостающий индекс геологического периода по следующему образцу: платформа_N.



Задание №5

На космическом снимке запечатлено урбанизированное пространство одного из столичных городов. В качестве примечательных объектов на представленном изображении – искусственное озеро в географическом центре города. Создание рукотворного водоёма планировалось еще на этапе проектирования города в начале XX в. Что это за город? Укажите его название.



Задание №6

На территории какой из современных стран не побывал Афанасий Никитин?

- 1) Сомали; 2) Азербайджан; 3) Иран; 4) Пакистан; 5) Оман; 6) Турция

Задание №7

Укажите острова, не являющиеся интегрированными в состав территории государства и не обладающие самоуправлением (т.е. управляющиеся напрямую из метрополии):

- 1) Аруба; 2) Гренландия; 3) Кергелен; 4) Святой Елены; 5) Северные Марианские острова;
- 6) Сен-Пьер и Микелон; 7) Токелау

Задание №8

Расставьте представленные народы России по возрастанию абсолютной высоты территории – компактного ареала их проживания: *1 – ижорцы, 2 – коми-пермяки, 3 – кумандинцы, 4 – ненцы, 5 – рутульцы, 6 – шорцы.*

Задание №9

Данный город стал одним из ключевых в борьбе за Белый дом в 2020 году, поскольку количество горожан, проголосовавших за кандидата от демократической партии, позволило «переломить» исход голосования в одном из традиционно республиканских штатов, ставшим в этом году «колеблющимся». Искомый город является не только столицей этого штата, но и крупнейшим по численности его населенным пунктом. В качестве подсказки предоставим данные, характеризующие его климатические условия: среднегодовая температура воздуха положительная и составляет немногим более 16 °С, а среднегодовое количество осадков приближается к 1300 мм. Укажите название города.

Задание №10

Какие из указанных природных особенностей типичны для тундры?

- 1) высокая степень заболоченности территории;
- 2) незначительная доля поверхностного стока;
- 3) слабое развитие термокарста;
- 4) благоприятные условия для развития термоэрозии, особенно при антропогенном воздействии;
- 5) дневная поверхность имеет выраженный полигональный вид;
- 6) зимой в пределах всего ареала природной зоны господствует воздух из Восточной Сибири;
- 7) в почвах – анаэробные условия, не благоприятствующие развитию оглеения.

Задание №11

Этот город располагается на территории одной из бывших республик СССР. Он несколько раз был столицей республики в первой половине XX века. Советский конструктивизм оставил большой след в его архитектуре. Основа экономики – тяжёлое и среднее машиностроение, большую роль играет приборостроение. Многие предприятия являются частью ВПК. Важный научный и образовательный центр. Обладает развитым метрополитеном. На его территории расположен один из самых больших товарно-вещевых рынков мира. Назовите данный город.

Задание №12

На каком из материков вам не удастся обнаружить современные следы криогенной солифлюкции?

Задание №13

Какой из представленных типов растительности является аналогом скрэба?

1) Буш; 2) Льянос; 3) Маквис; 4) Томилляры; 5) Чаппараль; 6) Шибляк; 7) Эспиналь

Задание №14

Какой известный инфраструктурный объект пересекает пролив, представленный на этом космическом снимке?



Задание №15

Данным именем (имя собственное) названо немало географических объектов. Среди них – остров в Канадском арктическом архипелаге и самое крупное озеро одного из материков. Определите один из таких объектов, если известно, что в ширину он простирается на более чем 1 км и обладает охранным статусом, поскольку включён в список природного наследия ЮНЕСКО. Что это за объект? Укажите его название полностью, без каких-либо сокращений, например: пустыня Атакама.

Задание №16

Территорию данной страны удобно изображать в равнопромежуточной проекции. На карте масштаба 1:5 000 000 её площадь составила бы $\approx 300 \text{ см}^2$. Если на карте провести изогипсы через каждые 500 м (с учетом изогипсы = 0 м), то в этой стране их было бы 14. О территории, какой из стран идёт речь?

Задание №17

Какой (какие) из результатов нельзя получить с помощью топографической карты?

- 1) выявить оползневые склоны;
- 2) определить примерные границы поймы и надпойменных террас;
- 3) построить продольный профиль малых эрозионных форм;
- 4) выделить районы карстообразования;
- 5) определить интенсивность делювиального смыва

Задание №18

Лыжник спулся по склону горы. На вершине горы температура воздуха составляла -7°C , у подножия горы -1°C . Длина склона, по которому проехал лыжник от вершины до подножия, составляет 4000 м. Какова длина отрезка (в сантиметрах), который будет отображать этот склон на карте масштаба 1:100 000? Ответ запишите в форме числового значения, округлив его до трех знаков после запятой.

Задание №19

Назовите административный центр субъекта РФ (региона), население которого с начала XXI века увеличилось более чем на 30%. Характерными чертами региона является высокая доля городского населения, наличие морской государственной границы в сочетании с низким уровнем хозяйственного освоения.